

Janvier 2020

Point INTERNET à fin 2019

www.france-adot.org

Ce document dresse le bilan de la fréquentation et de l'exploitation du site Internet www.france-adot.org de la fédération FRANCE ADOT (y compris le blog <https://blog.france-adot.org/>) à fin 2019, soit après **16 années** d'exploitation.

Sont abordés les points suivants :

- A - les demandes de cartes via Internet,
- B - la fréquentation du site,
- C - quelques éléments d'analyse.

A noter que le site fait l'objet régulièrement de mises à jour, dans le but d'améliorer les interfaces des internautes et des responsables ADOT. Une nouvelle version de www.france-adot.org/ sera prochainement mise en service.



The screenshot shows the homepage of the France Adot website. At the top, there is a navigation bar with the France Adot logo and the text 'Fédération des Associations pour le Don d'Organes et de Tissus Humains'. Below the navigation bar, there is a main banner with the text 'LE DON D'ORGANES SAUVE DES VIES!' and a call to action 'Demandez votre carte d'organisateur'. To the right of the banner, there is a section titled 'Quelques chiffres' with the following data: '+ de 21 000 patients espèrent chaque année recevoir un organe', 'Moins du tiers aux membres greffés', and 'Plus de 500 candidats sont d'ores et déjà inscrits'. Below the banner, there is a section titled 'A la Une' with a sub-section 'Actualités' and a section titled 'FRANCE ADOT' with a list of objectives. At the bottom, there are three smaller sections: 'L'ACTUALITE DE VOTRE DEPARTEMENT' and 'Don de moelle osseuse'.

A - Les demandes de carte par INTERNET

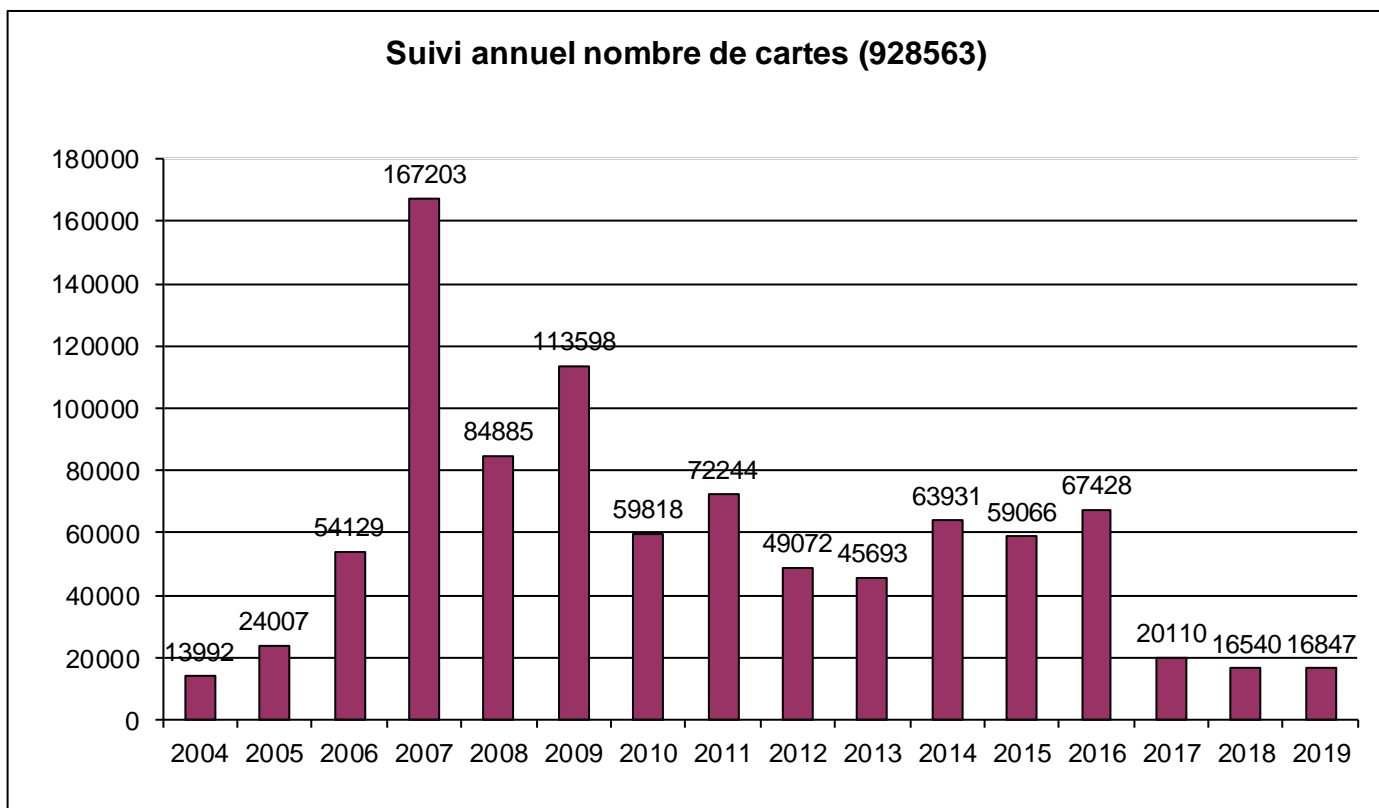
Année	Cartes	Cartes/Mois	Variation
2004	13992	1166	
2005	24007	2001	72%
2006	54129	4511	125%
2007	167203	13934	209%
2008	84885	7074	-49%
2009	113598	9467	34%
2010	59818	4985	-47%
2011	72244	6020	21%
2012	49072	4089	-32%
2013	45693	3808	-7%
2014	63931	5328	40%
2015	59066	4922	-8%
2016	67428	5619	14%
2017	20110	1676	-70%
2018	16540	1378	-18%
2019	16847	1404	2%
Total	928563		

1 - Répartition dans le temps

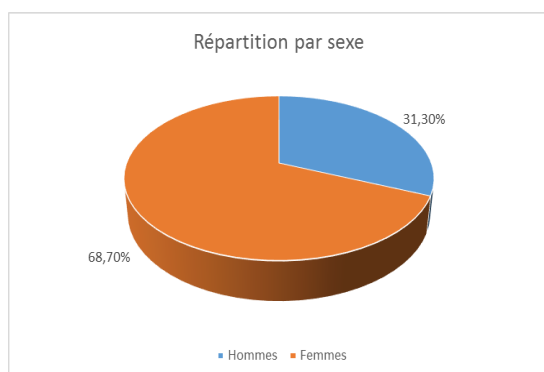
Au 31 décembre 2019, ce sont en 16 ans **928.563** internautes qui ont **demandé** leur carte via internet. Le tableau ci-contre récapitule les demandes annuelles, la moyenne mensuelle et la variation par rapport à l'année précédente (+ 2 % en 2019).

Le graphe ci-dessous donne la répartition des demandes de cartes de 2004 à 2019, tandis que ceux de la page 3 détaillent mensuellement les années 2016 à 2019.

Les demandes de carte, qui semblaient se stabiliser autour de 60.000 par an, s'étaient totalement écroulées en 2017 suite à l'évolution de la loi (avec seulement 20.110 demandes, soit - 70 %). Elles semblent désormais se stabiliser autour de 17.000 demandes par an (- 18 % en 2018, mais + 2 % en 2019), avec **16.847** en 2019.



2 - Répartition par Sexe

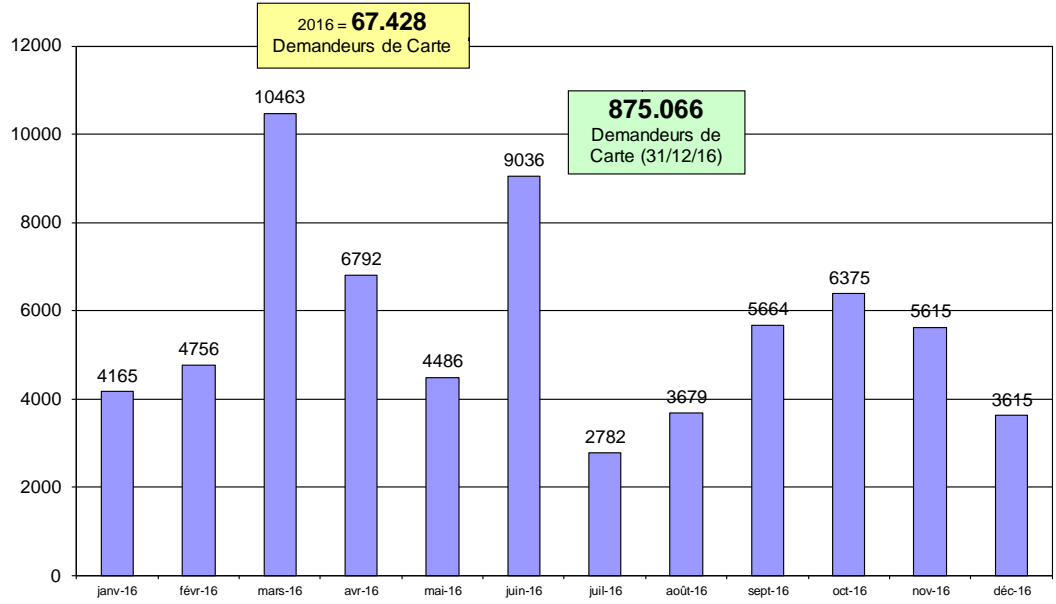


Les **928.563** demandeurs de cartes sur les 16 ans se répartissent selon le graphe ci-contre.

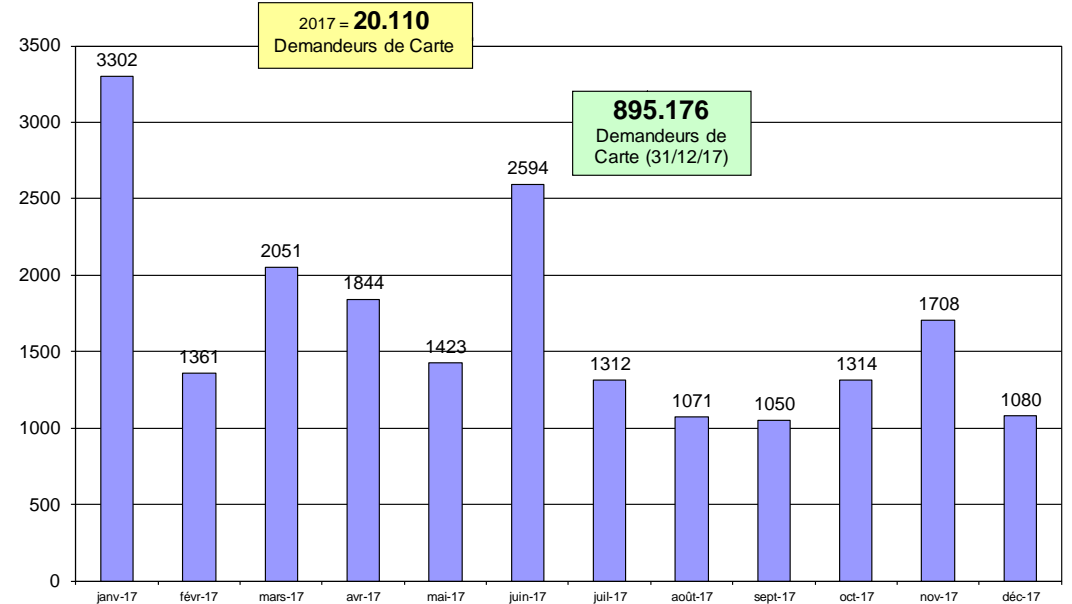
Cette répartition **1/3 & 2/3** est uniforme sur les 16 ans.

Elle correspond au constat de l'ADOT sur le terrain : c'est le plus souvent la femme qui établit le dialogue au sujet du don d'organes, l'homme prenant rarement l'initiative. Il en est d'ailleurs de même pour le Don de Moelle Osseuse.

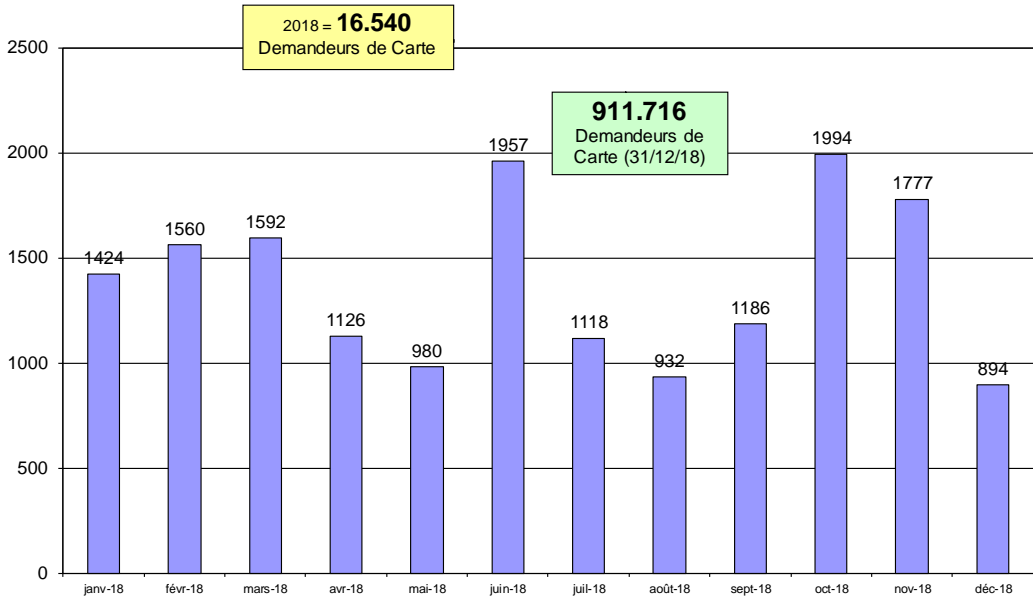
Suivi Mensuel 2016 Nombre de Cartes



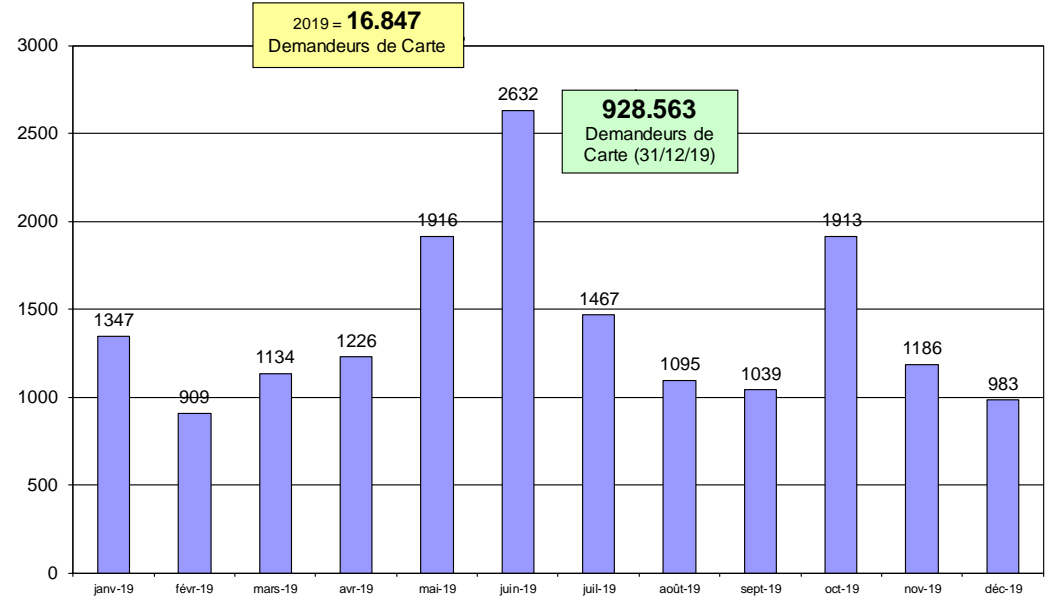
Suivi Mensuel 2017 Nombre de Cartes



Suivi Mensuel 2018 Nombre de Cartes



Suivi Mensuel 2019 Nombre de Cartes

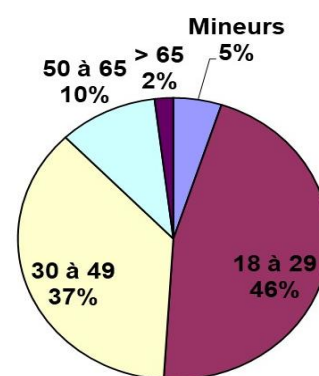


A - Les demandes de carte par INTERNET (suite)

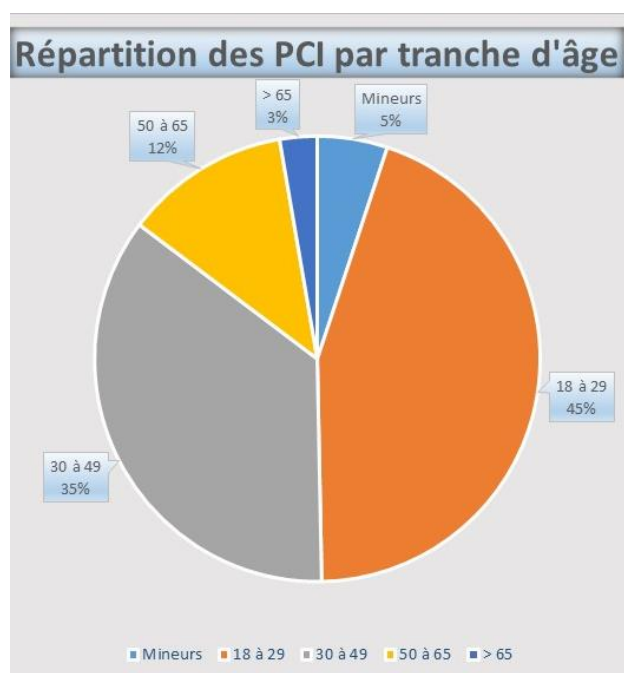
3 - Répartition par Age

Nous distinguons 2 approches :

➤ L'âge auquel les internautes ont demandé leur carte de donneur, ceci depuis 2004 : c'est l'objet du diagramme de droite, qui précise la répartition des **928.563** demandeurs de cartes. Invariablement plus de la moitié avaient moins de 30 ans le jour où ils ont pris leur carte. Ce chiffre est à relativiser car la population des internautes reste relativement jeune, même si c'est moins vrai aujourd'hui.



➤ L'âge des **1.022.468** internautes PCI (Porteurs de Carte Identifiés présents et dont la date de naissance est connue, y compris les PCI ajoutés par certaines ADOTs) de notre base de données : au 31 décembre 2019, 50 % des internautes avaient moins de 30 ans.



4 - Répartition par département

La population départementale de référence a été mise à jour (selon l'estimation INSEE au **1^{er} Janvier 2019**). Ceci entraîne évidemment des différences, car globalement les départements urbanisés voient leur population augmenter, au contraire des départements ruraux.

Le graphique page 6 donne la répartition des demandeurs de carte par département (y compris les départements 97 et 98, puis les étrangers), **en valeur absolue**.

La répartition sur 16 ans s'étale de **1.027** demandes pour la **Lozère** (48) à **40.670** pour le **Nord** (59). 8 départements ont dépassé les 23.000 demandes au 31 décembre 2019, dans l'ordre : 59 (40.670), 75, 13, 69, 92, 33, 44 et 62 (23.329). Ce sont exactement les mêmes que fin 2018 (départements peuplés et urbanisés).

En valeur relative par rapport à la population (**Cartes par Million d'Habitants, soit c/m/h**), les 5 meilleurs départements sont dans l'ordre : 29 (17.548 c/m/h), 75 (17.340), 21 (17.257), 44 (16.633), et **60 (16.099)**. Sur 16 ans, une dernière année influence peu le résultat global, mais celui-ci a cependant bougé avec la mise à jour de la population départementale.

La **moyenne nationale de la France métropolitaine est de 13.720** (soit plus de 1,37 % d'internautes ayant demandé leur carte sur notre site, contre 1,5 carte pour 1.000 hab. fin 2006). Un seul département reste en dessous des 10.000 c/m/h, le 93 à 9.166. Cette position est surprenante car c'est un département très urbanisé.

En 2019, le département 28 (Eure-et-Loire) arrive très largement en tête avec 930 c/m/h (pour 401 cartes), devant le 79 (499 c/m/h, pour 187 cartes) et le 62 (385 c/m/h, pour 564 cartes). La position très en avant de l'Eure-et-Loire est surprenante : forte présence médiatique ?

A - Les demandes de carte par INTERNET (suite)

A propos de la fonction « Ajouter un PCI »

Offerte aux ADOTs depuis Mai 2008, cette fonction permet d'entrer dans la Base de Données des PCI autres que des internautes ayant demandé leur carte sur le site de FRANCE ADOT (par exemple des PCI enregistrés sur des stands).

Utilisée par certaines ADOTs, cette fonction augmente la taille de la Base de Données : en 2019, 6.369 PCI (contre 7.480 en 2018) ont ainsi été ajoutés, soit 27 % du total 2019.

En prenant en compte l'ensemble de ces PCI de la base, le chiffre global des PCI passe de 1.008.409 (au 31 décembre 2018) à **1.031.625**, (et de 16.847 pour l'année 2018 à **23.216** en 2019), qui correspond au total des PCI de notre base.

Il n'y a pas lieu de faire état des répartitions départementales intégrant cet apport extérieur, dans la mesure où tous les départements ne sont pas concernés.

Il est important de noter que les chiffres des demandes de carte via internet **ne sont pas forcément liés à l'activité de l'ADOT** : une ADOT très active sur le terrain y réalise plus de cartes, donc moins d'internautes ont besoin d'en faire la demande sur le web ...

5 - Répartition par région

Le graphique page 7 donne la répartition des demandeurs de carte par région, en valeur relative par rapport à la population (Cartes par Million d'Habitants).

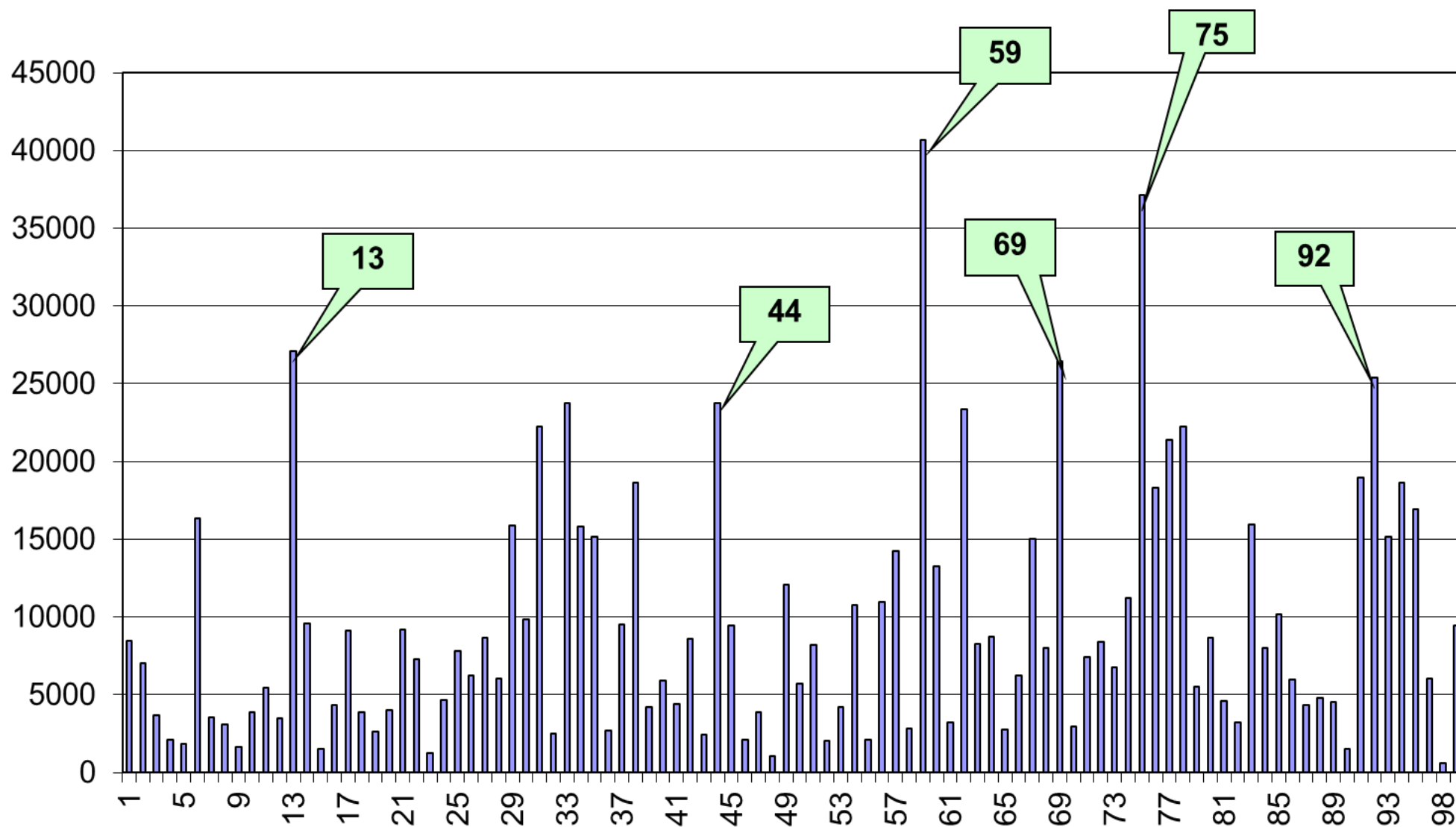
La répartition sur les 16 années s'étale (dans un rapport constant de 1,50) de **11.166** c/m/h pour le **Limousin** à **15.783** c/m/h pour le **Nord-Pas-de-Calais**.

Les 5 régions les plus demandeuses de carte restent les mêmes que l'an dernier : Nord-Pas-de-Calais (15.783), Pays-de-Loire (15.463), Picardie (15.043), Bretagne (14.798), et Bourgogne (14.749).

Pour l'année 2019, 4 régions dépassent les 280 c/m/h, pour une moyenne de 250 : Centre Val de Loire (352), Nord-Pas-de-Calais (302), Poitou-Charentes (294) et Champagne-Ardenne (289).

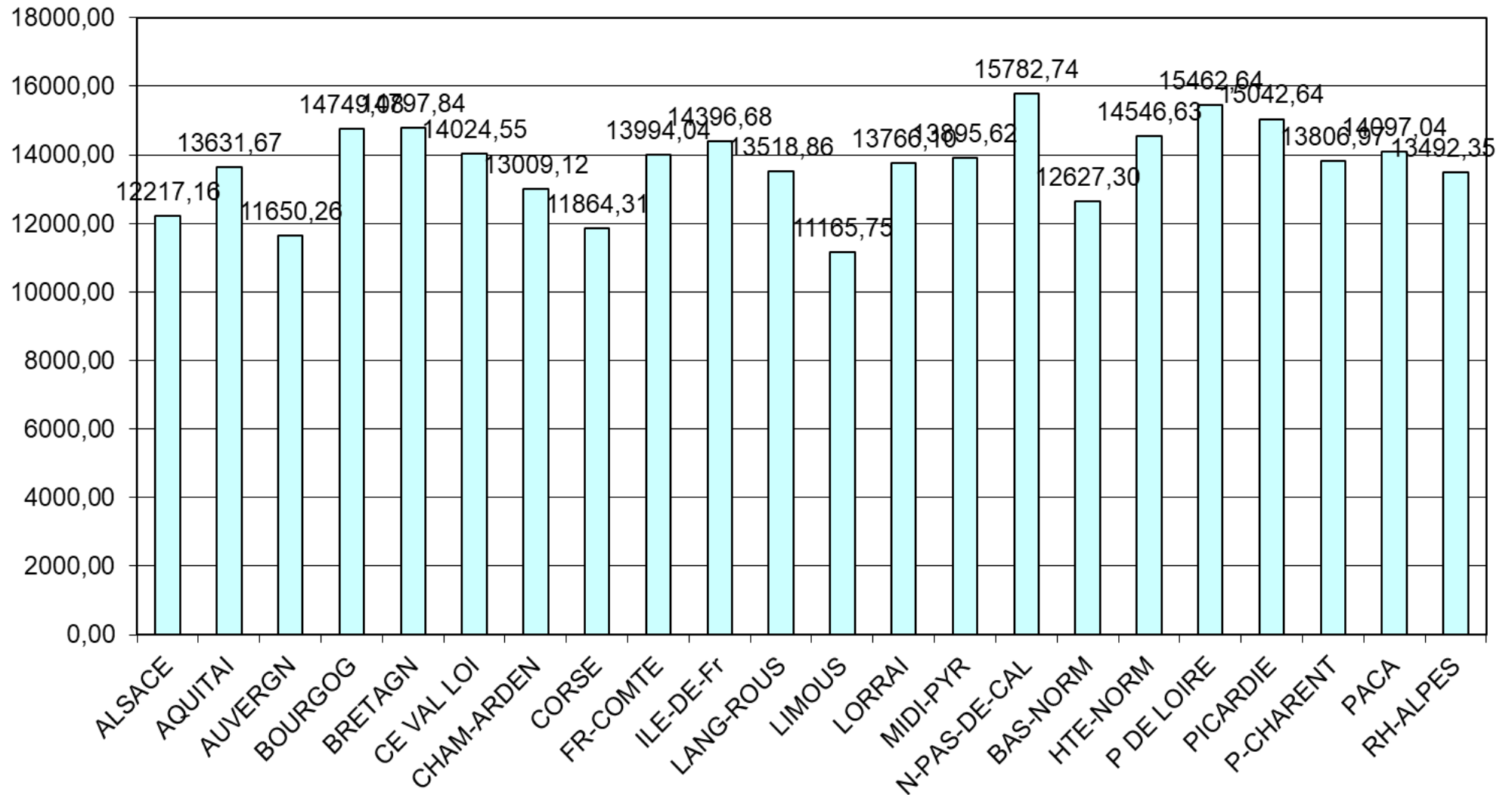
Remarque : afin d'établir des éléments de comparaison, les régions n'ont pas été mises à jour et restent celles en date au 1^{er} Janvier 2015, sur la base de 22 régions.

Nombre de Cartes par Département



Moyenne Nationale = 13.720

Cartes par Million Hab



B - La fréquentation du site en 2019

Dans ce chapitre, nous nous intéresserons aux **chiffres 2019** (y compris le blog [mis en service fin septembre 2016](https://blog.france-adot.org/) sur <https://blog.france-adot.org/>).

- Pages vues : **564.305** (601.804 en 2018), soit – 6,3 %,
- Visites : **250.864** (257.352 en 2018), soit – 2,5 %,
- Visiteurs uniques : **200.882** (198.811 en 2018), soit + 1 %.

Ces chiffres tiennent compte de la fréquentation du blog. Pour information, **la part du blog** (en nette augmentation) **dans les chiffres globaux** ci-dessus :

- Pages vues : **74.679** (environ 205 par jour), soit 13,2 % du total, + 4,8 %,
- Visites : **45.670** (environ 125 par jour), soit 18,2 % du total, + 18 %,
- Visiteurs uniques : **39.846** (environ 109 par jour), soit 19,8 % du total, + 21,6 %.

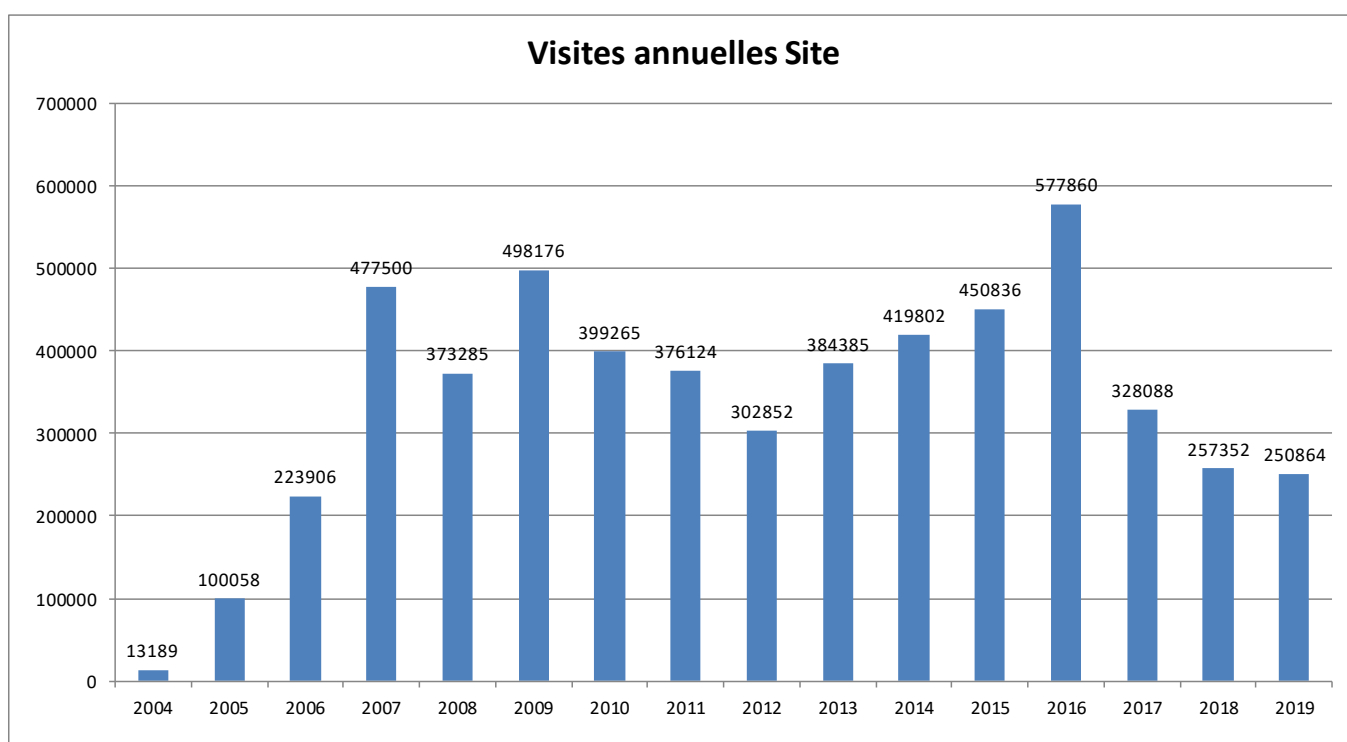
Le tableau qui suit reprend l'évolution des visites annuelles depuis 2004. Alors que la fréquentation était en augmentation constante depuis 2012, année de la dernière rénovation importante du site, elle avait considérablement baissé en 2017 (autour de – 43 %), en lien avec l'évolution de la loi au 1^{er} janvier 2017. Après une baisse un peu moindre en 2018 (autour de - 20 %), le chiffre s'est stabilisé en 2019 avec seulement – 2,5 % (on note même une légère augmentation du nombre de visiteurs uniques, + 1 %).

La part de la fréquentation du blog peut sembler faible, mais les recherches des internautes sont pour l'essentiel orientées vers les fondamentaux : don d'organes, de moelle osseuse, carte, ...

On note cependant cette année une augmentation sensible du nombre de visites (+ 18 %) et des visiteurs du blog (+ 21,6 %), signe d'une meilleure visibilité de nos articles actualité.

Quelques éléments (relativement invariants) sont à noter :

- En moyenne, 2,25 pages sont vues par visite (contre 2,8 en 2014),
- En moyenne une visite dure 1 minutes 53 secondes (en légère baisse),
- 87,5 % (chiffre en augmentation) des visites provenaient de nouveaux visiteurs.



B - La fréquentation du site en 2019 (suite)

1 - Définitions

Bien comprendre **Visite** et **Visiteur unique** : si dans une même journée, à partir de mon PC de bureau, je me connecte 3 fois sur www.france-adot.org, seront comptabilisés pour ce site :

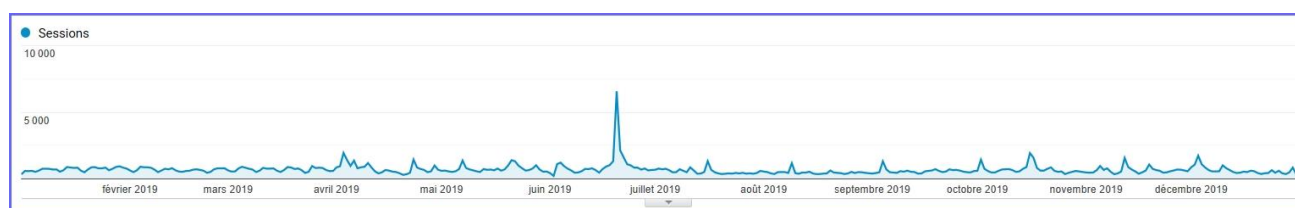
- 3 visites,
- 1 visiteur unique.

2 - Fréquentation moyenne

La **fréquentation moyenne journalière** s'établit à :

- Pages vues : **1.546** (1648 en 2018, 2029 en 2017, 3806 en 2016, 692 en 2004),
- Visites : **687** (705 en 2018, 899 en 2017, 1579 en 2016, mais 132 en 2004),
- Visiteurs uniques : **550** (545 en 2018, 701 en 2017, 1201 en 2016, mais 124 en 2004).

La répartition journalière des visites laisse clairement apparaître que les pointes sont directement liées à des événements extérieurs (par exemple la communication de l'ABM), ou à des événements internes FRANCE ADOT (avec un maximum de 6.565 visites – un record - le 20 juin à l'occasion de la Journée Nationale du don d'organes) :



3 – Qui sont nos visiteurs

- 54 % des visiteurs sont des hommes (inchangé),
- 61 % des visiteurs (hors mineurs) ont moins de 35 ans, seulement 5,5 % ont 65 ans et plus,
- Les 200.882 visiteurs uniques 2019 viennent de 180 pays : 86,7 % sont Français métropolitains (174.448), viennent loin derrière les Anglais (5.003), les Canadiens (2.508), les algériens (2.277) puis les Belges (2.040), ...

4 - Comment vient-on sur notre site

Les **200.882 visiteurs** sont venus sur nos sites par :

- Les moteurs de recherche – 139.977 : **68,3 %** (68,6 en 2018)
- Les accès directs – 21.519 : **10,5 %** (12,7 en 2018, en baisse sensible)
- Les recherches *payantes* * – 16.043 : **7,8 %** (8,3 en 2018)
- Les Newsletters – 12.775 : **6,2 %** (3,1 en 2018, en nette augmentation)
- Les réseaux sociaux – 8.231 : **4 %** (2,8 en 2018, en nette augmentation)
- Les liens à partir d'autres sites – 6.413 : **3,1 %** (3,9 en 2018, en baisse sensible)

* : mise en avant publicitaire, gratuite pour FRANCE ADOT via *Google Ad Grants*

B - La fréquentation du site en 2019 (suite)

Les liens à partir d'autres sites restent trop bas (ils étaient à 20 % en 2010). Il nous faut développer les échanges de liens avec les « **associations amies** » et organismes abordant des thématiques proches des nôtres. Ces liens contribuent en plus à améliorer notre référencement.

Les visites issues des **moteurs de recherche** le sont pour l'essentiel à partir de **GOOGLE** (93 %).

Analyse des **6.413** visites comptabilisées issues des **liens à partir d'autres sites** :

- Elles proviennent de 611 sites (toujours en diminution), avec en tête les moteurs de recherche ecosia, qwant, ...

5 - Quelles sont les pages les plus visitées (analyse sur les 564.305 pages vues)

La page du formulaire de demande de carte reste de très loin en 1^{ère} position, et retrouve le pourcentage de 2017 (16 %) avec 89.754 vues. Ensuite viennent les pages d'information sur le don d'organes et de moelle osseuse (39.053 vues de la page « *Tout savoir sur le don de moelle osseuse* »), puis celles relatives aux ADOTs (8.349 vues de la page de la carte de France).



A noter quelques éléments, sans véritablement de changement :

- La très bonne place (16.460 vues) de la page « *La législation en matière de don d'organes* », qui montre que nos visiteurs tiennent à tout comprendre,
- Les 7.187 vues de la page « *Aidez-nous à faire avancer le don d'organes* », en lien avec la bonne tenue de la campagne de collecte de fond de la fin d'année 2019,
- Les 6.422 vues de la page « *Donner son corps à la science, comment faire son deuil* » (blog), qui montre l'intérêt des internautes pour le don du corps à la science,
- La très bonne tenue des articles de la rubrique *Témoignages* du blog,
- La 1^{ère} position (inchangée) de la Loire Atlantique (44) pour la consultation des pages départementales, devant la Seine-et-Marne (77) et l'Isère (74).

6 – Les « mots clés » les plus utilisés

Quand on vient sur notre site via un **moteur de recherche**, les **mots clés** les plus utilisés sont peu différents des années précédentes :

- Don d'organe, don d'organes, don organe, dons d'organes, dons d'organe, le don d'organe, dons organe, don d organes, don d organe, ... : environ 20 % des cas,
- France-adot, www.france-adot.org, France-adot.org, adot, ... : 10 % des cas,
- Don de moelle, don moelle osseuse, moelle osseuse, ... : 5 %.

B - La fréquentation du site en 2019 (suite)

7 - Les Navigateurs utilisés, le matériel utilisé

Le Navigateur est le logiciel qui vous permet d'accéder au web.

Chrome est toujours largement en tête (47 %), précédant Safari (25,3 %) et Mozilla-Firefox (8,5, en baisse). Internet Explorer (IE, et son remplaçant Edge) ne cesse de baisser (8,6 %).



Pour rappel : il n'y a plus obligation de rester sur IE pour les accès à vos Espaces Départementaux, et **il est même conseillé** d'utiliser Chrome ou Firefox, plus souples au niveau de l'enregistrement de vos identifiants et mots de passe.

Certaines fonctionnalités d'accès au site ne fonctionnent pas correctement sur certaines versions d'IE : en cas de problème constaté, il ne faut pas hésiter à refaire l'essai à partir d'un autre navigateur (Chrome ou Firefox, les 2 étant **téléchargeables gratuitement**).

La part des visiteurs de notre site à partir d'un PC classique diminue régulièrement (41 % contre 66 % en 2015), au profit de ceux qui y viennent à partir d'un smartphone (54 % contre 25 % en 2015) ; la part venant d'une tablette (5 %) diminue légèrement.

8 – La préinscription Don de Moelle Osseuse

Depuis fin 2015, les internautes ont la possibilité de se préinscrire en ligne sur notre site via un formulaire adressé automatiquement, via la messagerie électronique, au responsable ADOT de son département. A celui-ci de faire suivre immédiatement vers son contact du centre donneur dont dépend son ADOT, et évidemment d'enregistrer et comptabiliser cette demande.

Cette procédure numérique accélère le processus d'inscription et permet de s'affranchir des nombreux problèmes de lisibilité des bordereaux papier.

Sur l'année 2019, **1.802** formulaires (1.950 en 2018, 2.047 en 2017, 3.119 en 2016) ont ainsi été remplis et transmis aux ADOTs, soit en moyenne 35 par semaine.

9 - Les réseaux sociaux

Les 8.231 visiteurs à partir des réseaux sociaux proviennent à 89 % de Facebook.

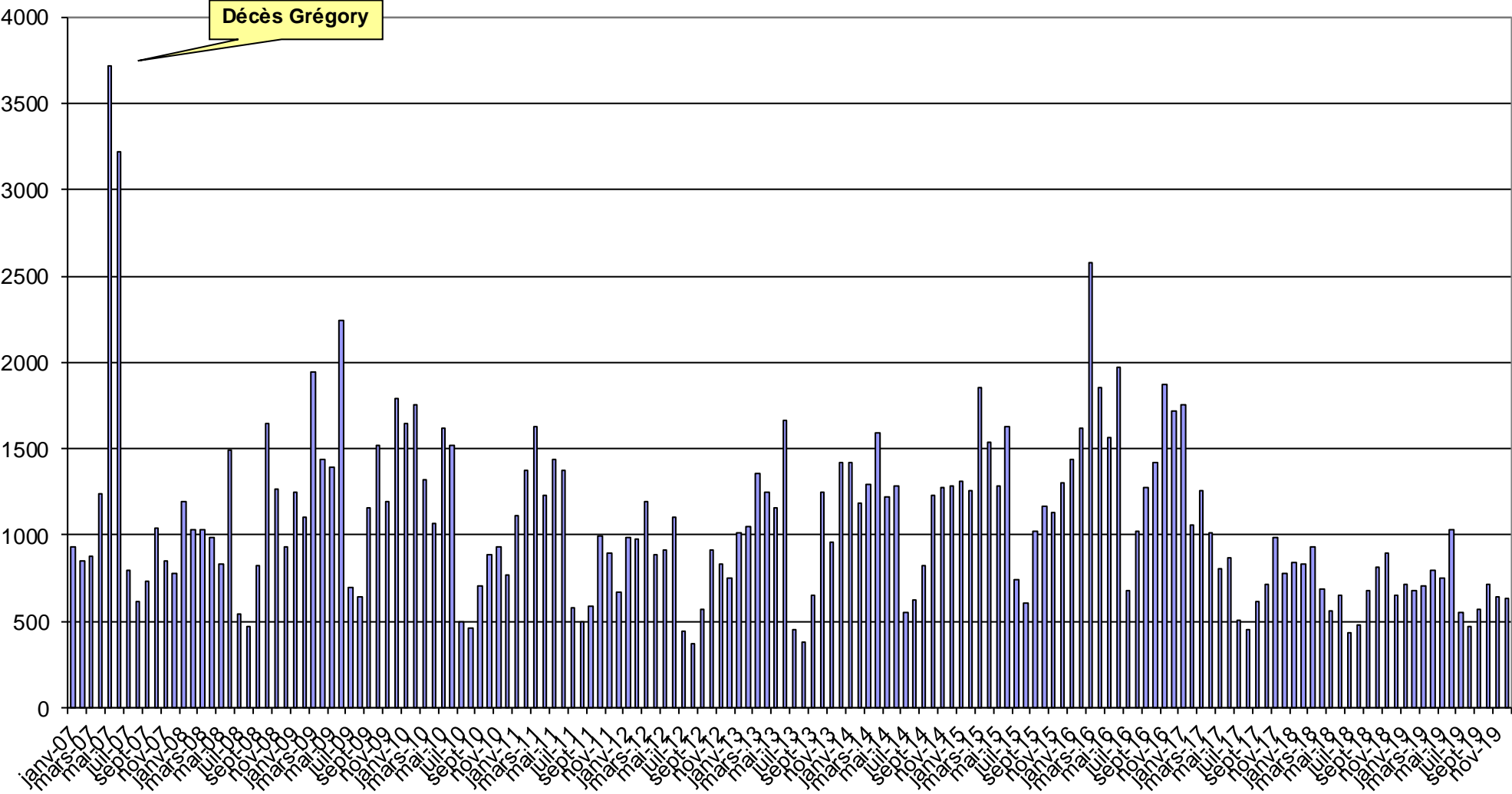
La page Facebook de FRANCE ADOT (<https://www.facebook.com/pages/FRANCE-ADOT-pour-le-don-dorganes-et-de-tissus/387162041310165>) est primordiale dans la mesure où elle permet une réactivité bien supérieure à celle du site en termes d'actualités.

Elle est prise en charge par Julie LANTERI, Responsable Facebook pour FRANCE ADOT, qui relaie immédiatement les informations issues du blog et les autres actualités trouvées sur la toile.

Cette régularité, cette omniprésence, porte ses fruits : le nombre de fans de notre page est passé de 13.674 en 2015 à 18.400 en 2019, soit + 34 %.

Beaucoup d'ADOTs sont présentes sur ce réseau, et pour une meilleure visibilité, il serait bien qu'elles utilisent leur logo ADOT comme photo de leur profil (disponible dans le Google Drive).

Suivi Moyenne Journalière de Visites Site



Mois-Année

C - Quelques éléments d'analyse

- **Une stabilisation des demandes de carte** : après la baisse de - 70 % en 2017, attribuée à l'évolution de la loi et à une meilleure compréhension du consentement présumé par le public, la demande de carte d'ambassadeur du don d'organes semble s'être stabilisée autour de 17.000 par an.
- **Une stabilisation de la fréquentation** du site, avec une sensible augmentation de la fréquentation du blog.
- Le site est **reconnu**, apprécié des internautes mais aussi des journalistes. La mise en ligne du blog a contribué à l'amélioration sensible de son référencement naturel, nous permettant de mieux capter les internautes en recherche d'actualités relatives au don d'organes, de tissus et de moelle osseuse, mais aussi désormais à la greffe.
- Une mise à jour régulière de l'actualité des Espaces Départementaux du site permettrait encore d'améliorer ce référencement naturel, mais aussi et surtout à chaque ADOT de se faire mieux connaître localement. Pour rappel, 3 pages spécifiques peuvent à tout instant être mises en ligne pour mettre en avant une actualité, un évènement, un résultat marquant à faire connaître aux internautes du département.

Cet espace évoluera prochainement dans le sens d'une simplification des interfaces, pour une mise en œuvre plus abordable par les responsables ADOT.

- Pour alimenter régulièrement la rubrique **Témoignages** du blog, pour renouveler les articles, des témoignages de greffés, de familles de donneurs seraient les bienvenus (texte sous word et photos type JPG à envoyer à herve.leserre@wanadoo.fr).

Pour améliorer la notoriété des ADOTs, au travers de l'amélioration du référencement de leur Espace Départemental, il serait aussi indispensable que les évènements forts, originaux, organisés dans le réseau, soient systématiquement relayés dans la rubrique **Informations FRANCE ADOT** du blog. A chaque responsable ADOT d'y penser et de nous faire connaître leurs initiatives.

