

Janvier 2019

## Point INTERNET à fin 2018

[www.france-adot.org](http://www.france-adot.org)

Ce document dresse le bilan de la fréquentation et de l'exploitation du site Internet [www.france-adot.org](http://www.france-adot.org) de la fédération FRANCE ADOT (y compris le blog <https://blog.france-adot.org/>) à fin 2018, soit après **15 années** d'exploitation.

Sont abordés les points suivants :

- A - les demandes de cartes via Internet,
- B - la fréquentation du site,
- C - quelques éléments d'analyse.

A noter que le site fait l'objet régulièrement de mises à jour, dans le but d'améliorer les interfaces des internautes et des responsables ADOT. En toute fin d'année 2017, la carte de donneur est devenue **la carte d'Ambassadeur du don d'organes**.



The screenshot shows the homepage of the FRANCE ADOT website. At the top, there is the FRANCE ADOT logo and navigation links. A central banner features the text "LE DON D'ORGANES SAUVE DES VIES!" with images of people. To the right, a "Quelques chiffres" section lists statistics: "+ de 21 000 patients", "espèrent chaque année recevoir un organe", "Moins du tiers aux attentes portés", and "Plus de 500 centres sont éligibles". Below this, there are sections for "A la Une Actualités" and "FRANCE ADOT" with a list of objectives. The bottom of the page includes a map of France and a "Don de moelle osseuse" section.

## A - Les demandes de carte par INTERNET

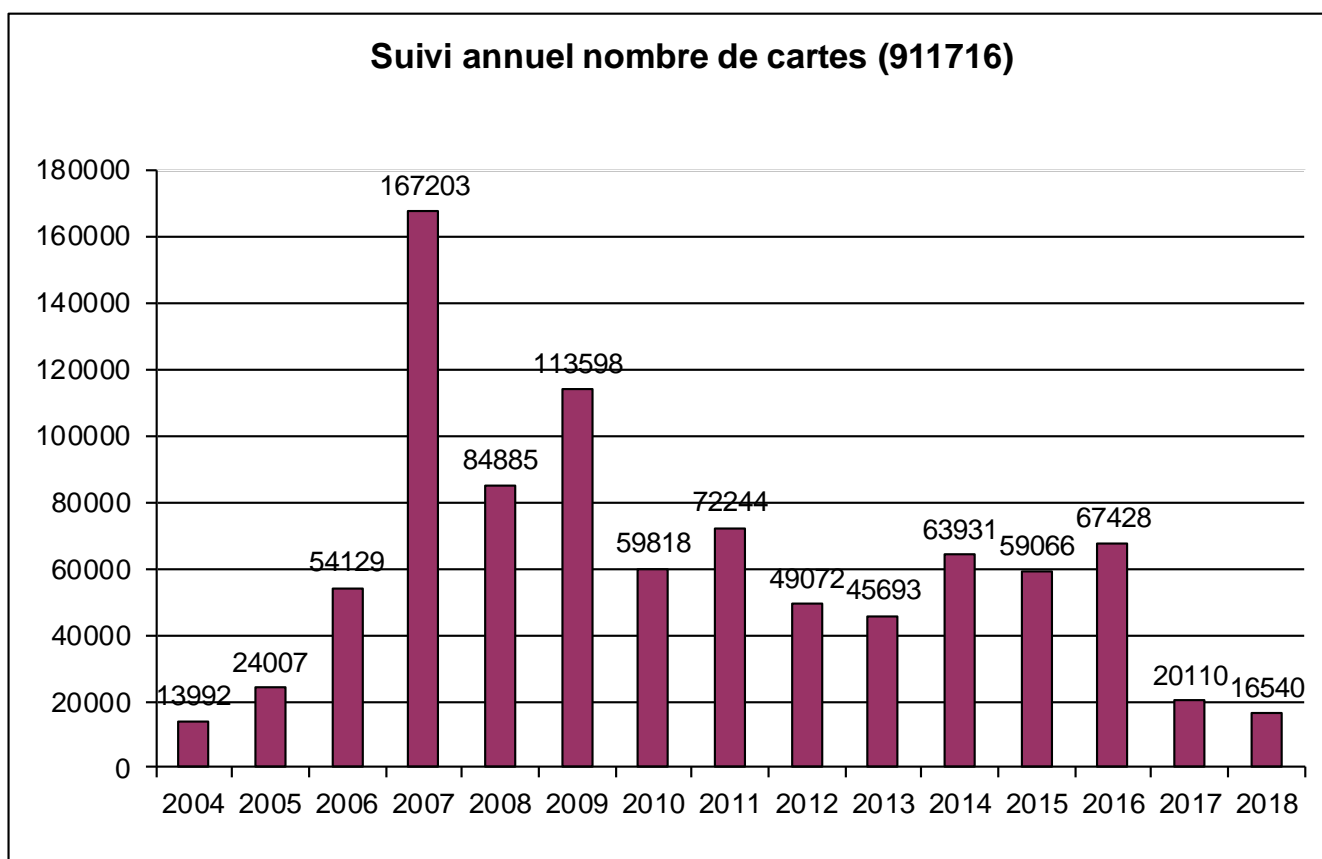
Année	Cartes	Cartes/Mois	Variation
2004	13992	1166	
2005	24007	2001	72%
2006	54129	4511	125%
2007	167203	13934	209%
2008	84885	7074	-49%
2009	113598	9467	34%
2010	59818	4985	-47%
2011	72244	6020	21%
2012	49072	4089	-32%
2013	45693	3808	-7%
2014	63931	5328	40%
2015	59066	4922	-8%
2016	67428	5619	14%
2017	20110	1676	-70%
2018	16540	1378	-18%
<b>Total</b>	<b>911716</b>		

### 1 - Répartition dans le temps

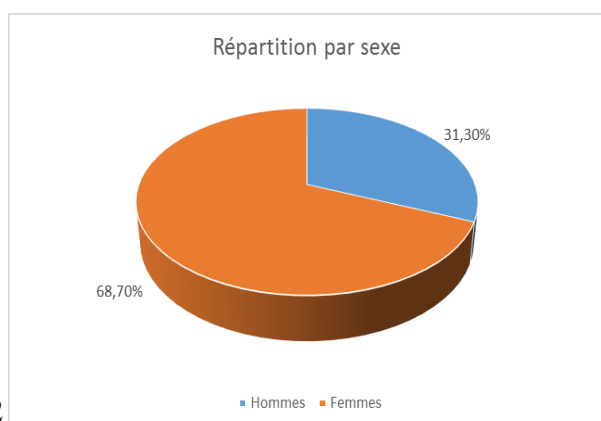
Au 31 décembre 2018, ce sont en 15 ans **911.716** internautes qui ont **demandé** leur carte via internet. Le tableau ci-contre récapitule les demandes annuelles, la moyenne mensuelle et la variation par rapport à l'année précédente (- **18 %** en 2018).

Le graphe ci-dessous donne la répartition des demandes de cartes de 2004 à 2018, tandis que ceux de la page 3 détaillent mensuellement les années 2015 à 2018.

Les demandes de carte, qui semblaient se stabiliser autour de 60.000 par an, se sont totalement écroulées en 2017 (avec seulement 20.110 demandes, soit – 70 %), un peu moins en 2018 avec 16.540 demandes, soit une moindre **baisse de -18 %**.



### 2 - Répartition par Sexe



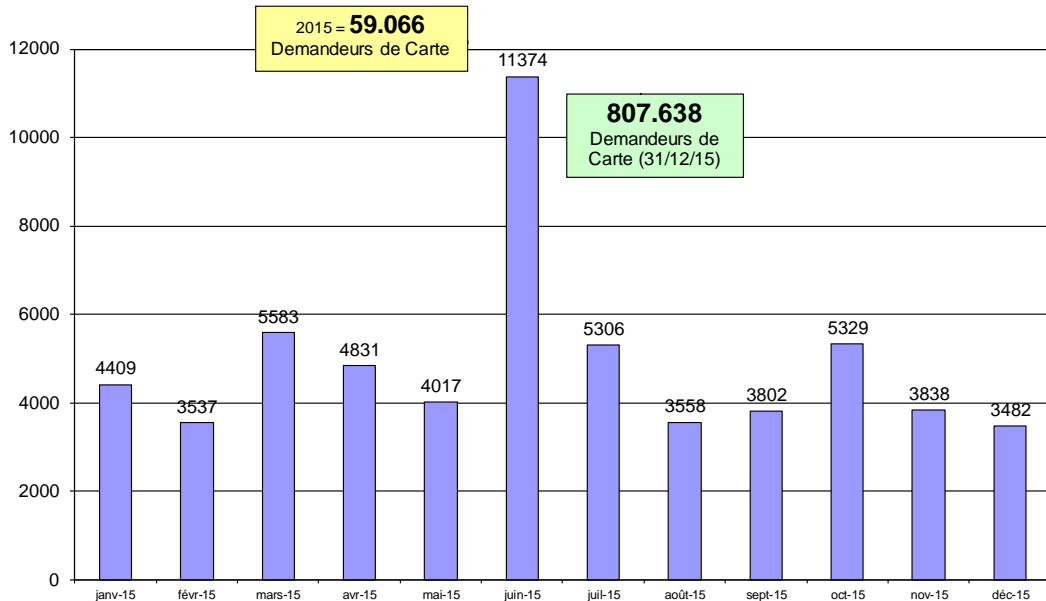
Les **911.716** demandeurs de cartes sur les 15 ans se répartissent selon le graphe ci-contre.

Cette répartition **1/3 & 2/3** est uniforme sur les 15 ans.

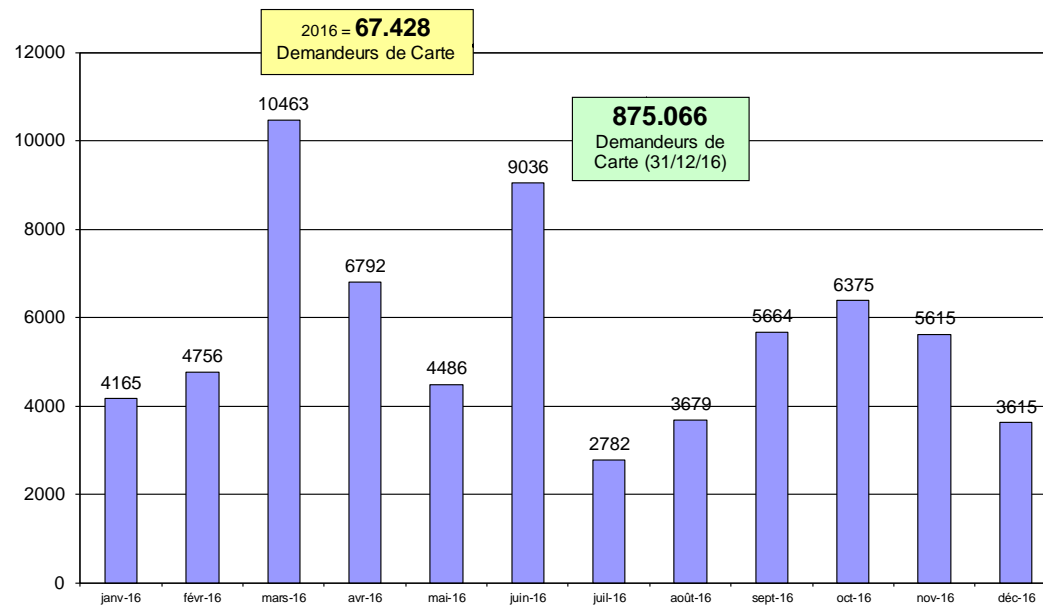
Elle correspond au constat de l'ADOT sur le terrain : c'est le plus souvent la femme qui établit le dialogue au sujet du don d'organes, l'homme prenant rarement l'initiative. Il en est d'ailleurs de même pour le Don de Moelle Osseuse.

28/01/2019

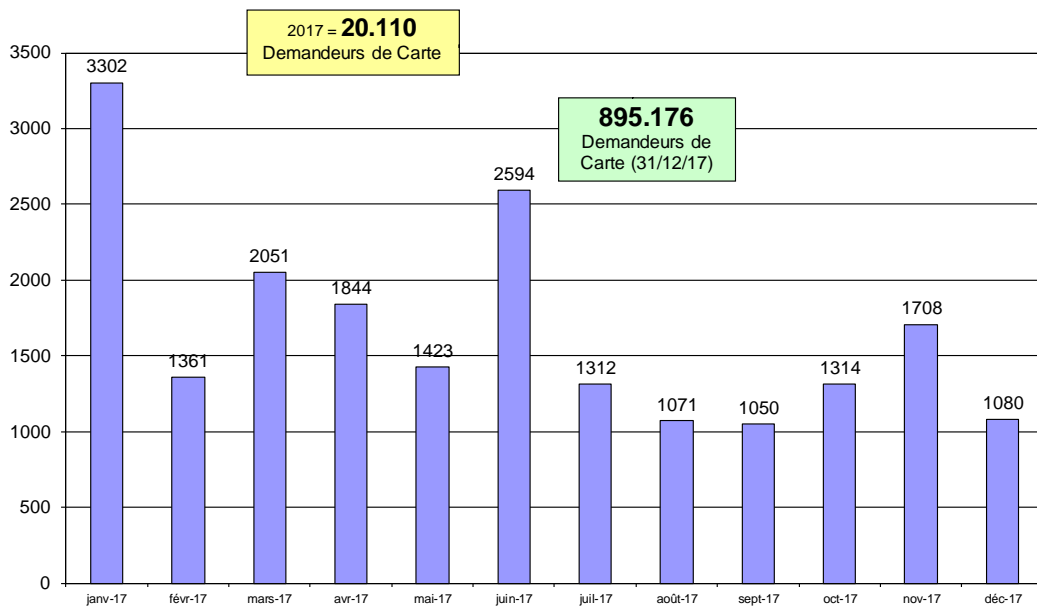
### Suivi Mensuel 2015 Nombre de Cartes



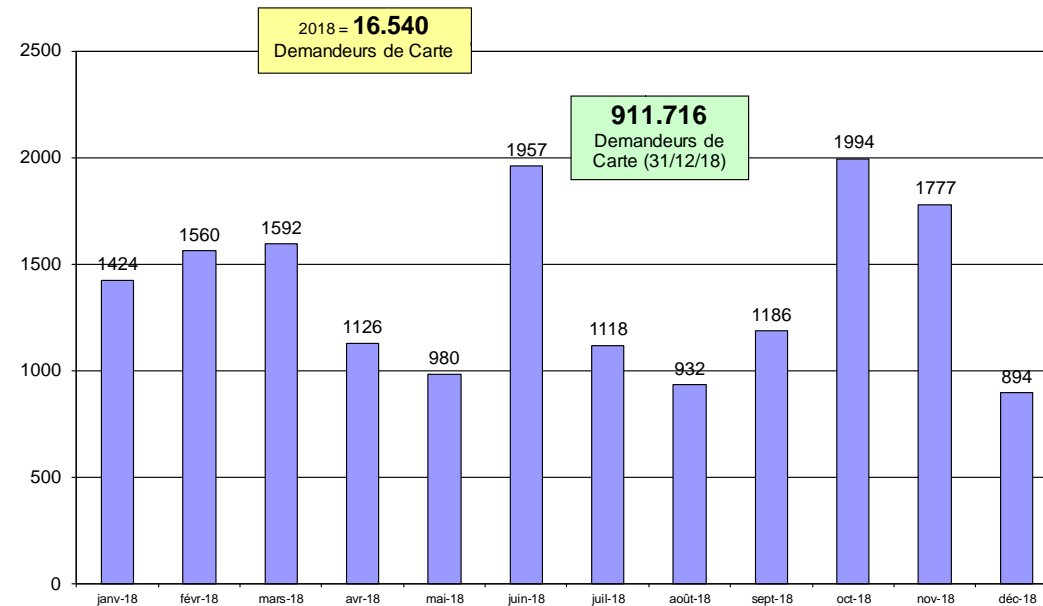
### Suivi Mensuel 2016 Nombre de Cartes



### Suivi Mensuel 2017 Nombre de Cartes



### Suivi Mensuel 2018 Nombre de Cartes

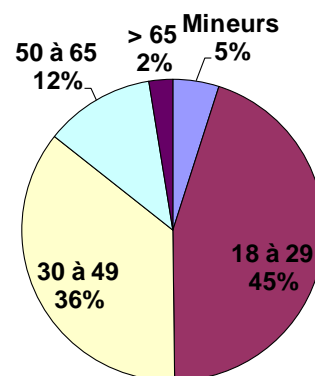


## A - Les demandes de carte par INTERNET (suite)

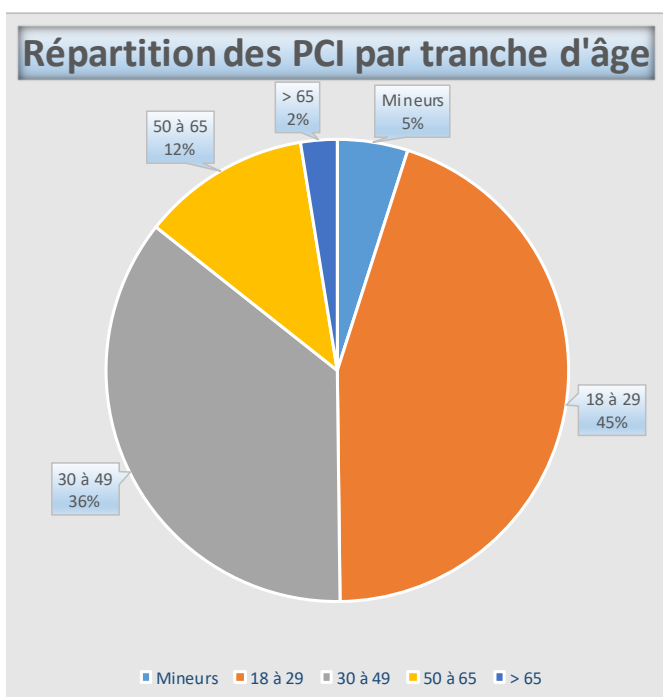
### 3 - Répartition par Age

Nous distinguons 2 approches :

➤ L'âge auquel les internautes ont demandé leur carte de donneur, ceci depuis 2004 : c'est l'objet du diagramme de droite, qui précise la répartition des **911.716** demandeurs de cartes. Invariablement plus de la moitié avaient moins de 30 ans le jour où ils ont pris leur carte. Ce chiffre est à relativiser car la population des internautes reste relativement jeune, même si c'est moins vrai aujourd'hui.



➤ L'âge des **999.510** internautes PCI (Porteurs de Carte Identifiés présents et dont la date de naissance est connue, y compris les PCI ajoutés par certaines ADOTs) de notre base de données : au 31 décembre 2018, 50 % des internautes avaient moins de 30 ans.



### 4 - Répartition par département

La population départementale de référence a été mise à jour (selon l'estimation INSEE au **1<sup>er</sup> Janvier 2017**).

Le graphique page 6 donne la répartition des demandeurs de carte par département (y compris les départements 97 et 98, puis les étrangers), **en valeur absolue**.

La répartition sur 15 ans s'étale de **1.006** demandes pour la **Lozère (48)** à **40.009** pour le **Nord (59)**.

7 départements ont dépassé les 23.000 demandes au 31 décembre 2018, dans l'ordre : 59 (40.009), 75, 13, 69, 92, 33 et 44 (23.345). Ce sont exactement les mêmes que fin 2017 (départements peuplés et urbanisés).

**En valeur relative** par rapport à la population (**Cartes par Million d'Habitants, soit c/m/h**), les 5 meilleurs départements sont dans l'ordre : 29 (17.244 c/m/h), 21 (16.966), 44 (16.904), 75 (16.657) et 31 (16.180). Sur 15 ans, une dernière année influence peu le résultat global, mais celui-ci a cependant bougé avec la mise à jour de la population départementale.

La **moyenne nationale de la France métropolitaine est de 13.598** (soit plus de 1,36 % d'internautes ayant demandé leur carte sur notre site, contre 1,5 carte pour 1.000 hab fin 2006). 2 départements sont en dessous des 10.000 c/m/h, dont le 93 au plus bas (inchangé) à 9.287. Cette position est surprenante car c'est un département très urbanisé.

**En 2018**, le département 39 (Jura) arrive en tête avec 348 c/m/h (pour 91 cartes !), devant le 75 (336 c/m/h, pour 736 cartes) et le 28 (322 c/m/h, pour 140 cartes).

## A - Les demandes de carte par INTERNET (suite)

### A propos de la fonction « Ajouter un PCI »

Offerte aux ADOTs depuis Mai 2008, cette fonction permet d'entrer dans la Base de Données des PCI autres que des internautes ayant demandé leur carte sur le site de FRANCE ADOT (par exemple des PCI enregistrés sur des stands).

Utilisée par certaines ADOTs, cette fonction augmente la taille de la Base de Données : en 2018, 7.480 PCI (contre 10.624 en 2017) ont ainsi été ajoutés, soit 31 % du total 2018.

En prenant en compte l'ensemble de ces PCI de la base, le chiffre global des PCI passe de 984.389 (au 31 décembre 2017) à **1.008.409**, (et de 16.540 en 2017 à **24.020** en 2018), qui correspond au total des PCI de notre base.

Il n'y a pas lieu de faire état des répartitions départementales intégrant cet apport extérieur, dans la mesure où tous les départements ne sont pas concernés.

Il est important de noter que les chiffres des demandes de carte via internet **ne sont pas forcément liés à l'activité de l'ADOT** : une ADOT très active sur le terrain y réalise plus de cartes, donc moins d'internautes ont besoin d'en faire la demande sur le web ...

### 5 - Répartition par région

Le graphique page 7 donne la répartition des demandeurs de carte par région, en valeur relative par rapport à la population (Cartes par Million d'Habitants).

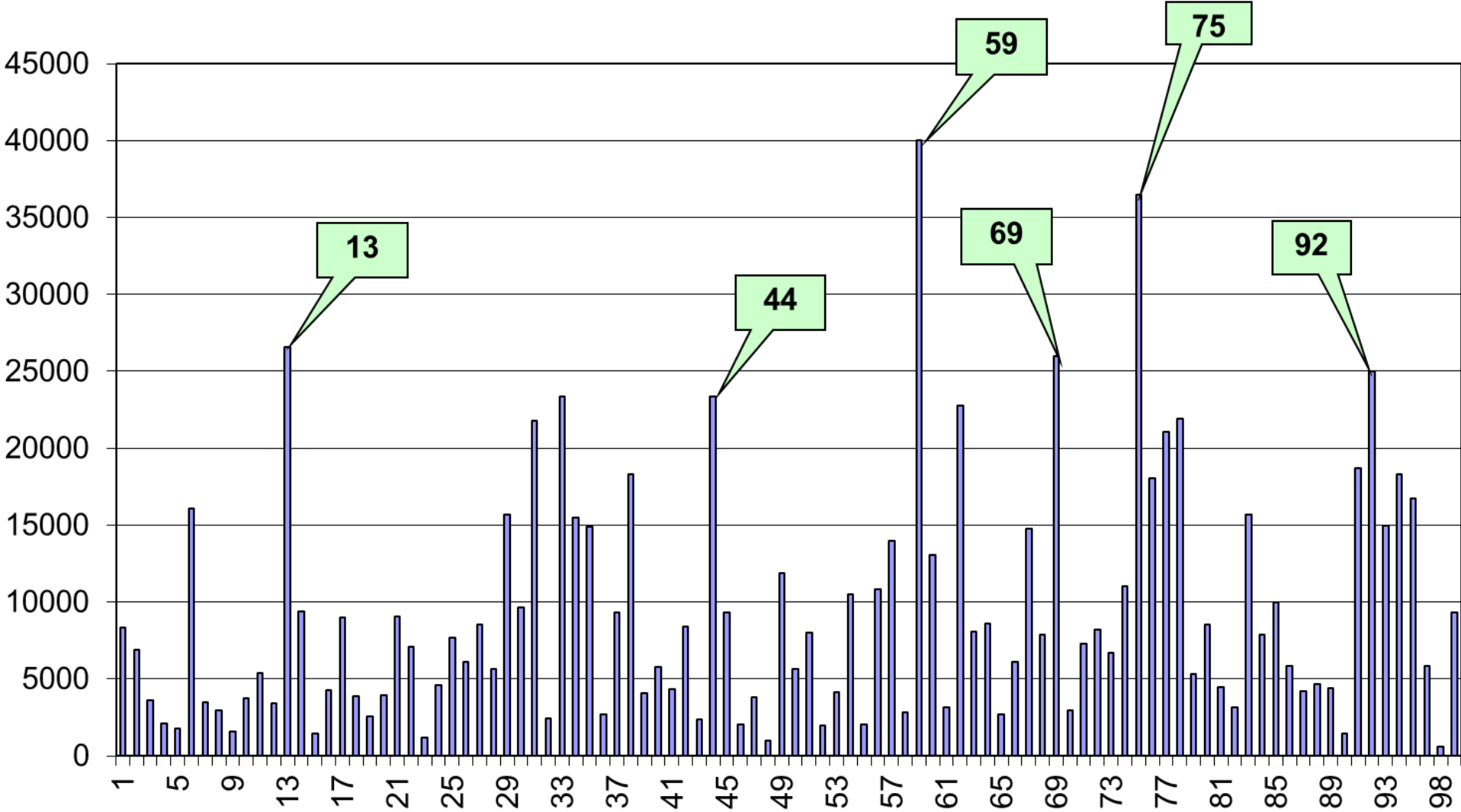
La répartition sur les 15 années s'étale (dans un rapport constant de 1,50) de **10.845** c/m/h pour le **Limousin** à **15.405** c/m/h pour le **Nord-Pas-de-Calais**.

Les 5 régions les plus demandeuses de carte sont légèrement différentes de celles de l'an dernier (en lien avec la mise à jour de la population) : Nord-Pas-de-Calais (15.405), Pays-de-Loire (15.396), Picardie (14.689), Bretagne (14.658), et Bourgogne (14.357).

**Pour l'année 2018**, 4 régions dépassent les 260 c/m/h, pour une moyenne de 247 : Nord-Pas-de-Calais (279), Languedoc-Roussillon (272), Bretagne (269) et Bourgogne (262).

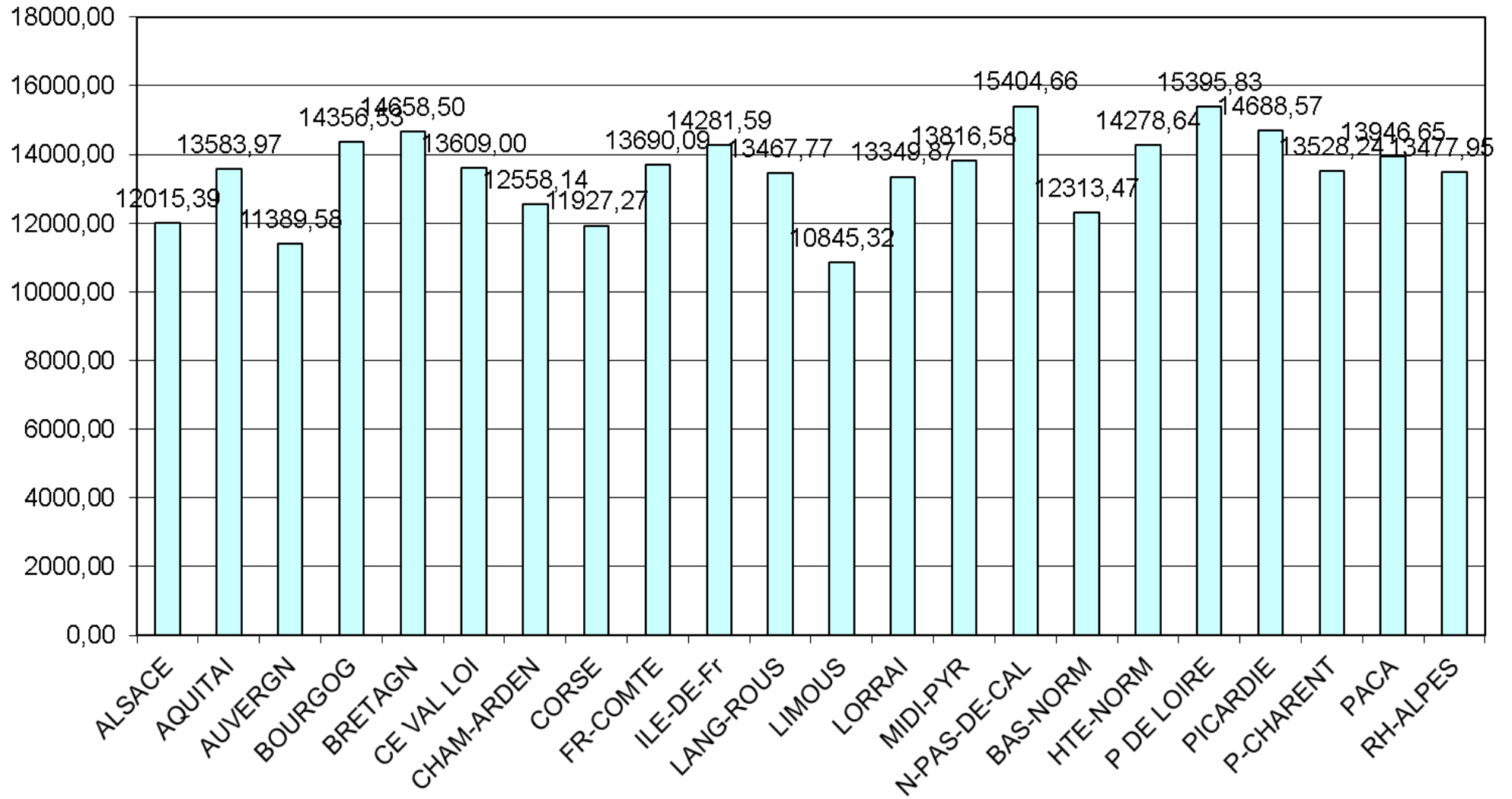
Remarque : afin d'établir des éléments de comparaison, les régions n'ont pas été mises à jour et restent celles en date au 1<sup>er</sup> Janvier 2015, sur la base de 22 régions.

# Nombre de Cartes par Département



Moyenne Nationale = 13.598

## Cartes par Million Hab



## B - La fréquentation du site en 2018

Dans ce chapitre, nous nous intéresserons aux **chiffres 2018** (y compris le blog [mis en service fin septembre 2016](https://blog.france-adot.org/) sur <https://blog.france-adot.org/>).

- Pages vues : **601.804** (740.629 en 2017), soit – 18,8 %,
- Visites : **257.352** (328.088 en 2017), soit – 21,5 %,
- Visiteurs uniques : **198.811** (256.038 en 2017), soit – 22,3 %.

Ces chiffres tiennent compte de la fréquentation du blog. Pour information, **la part du blog dans les chiffres globaux** ci-dessus :

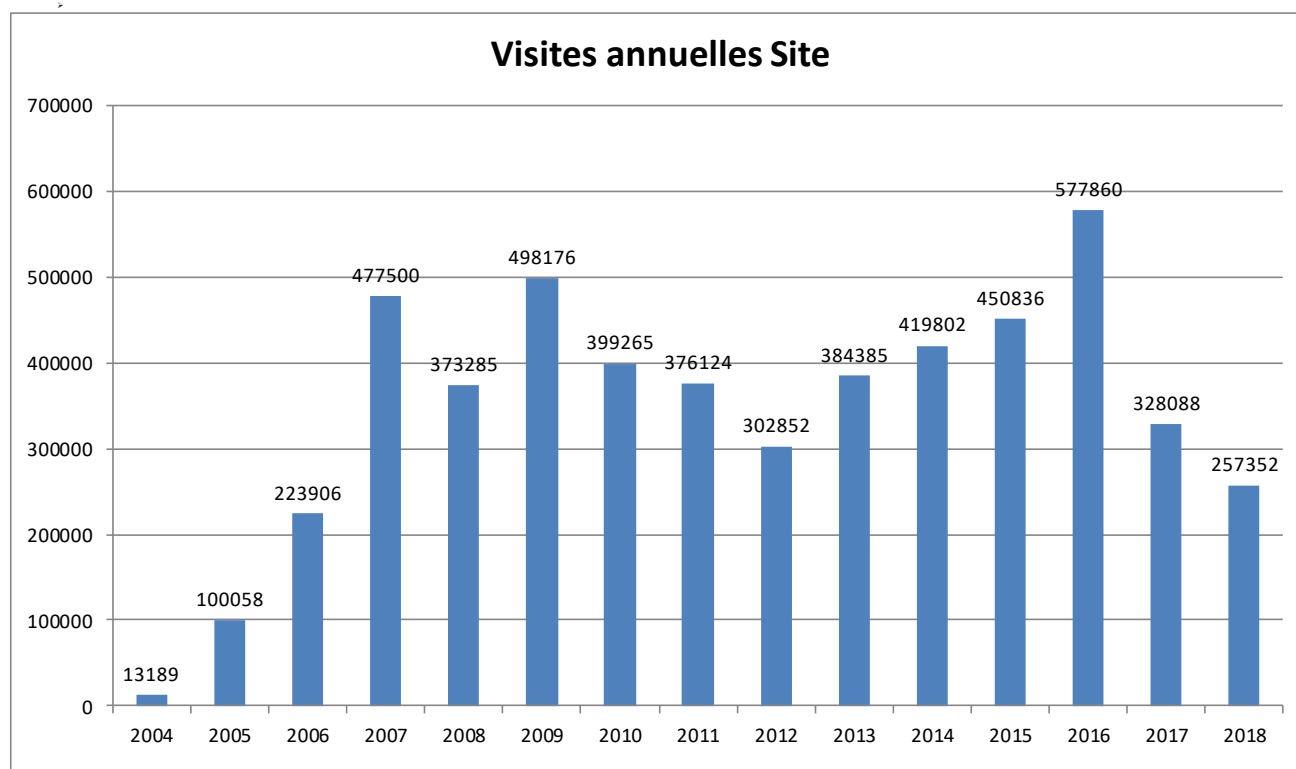
- Pages vues : **71.263** (environ 195 par jour), soit 12 % du total, - 12,2 %,
- Visites : **38.681** (environ 106 par jour), soit 15 % du total, -1,5 %,
- Visiteurs uniques : **32.771** (environ 90 par jour), soit 16,5 % du total, +13 %.

Le tableau qui suit reprend l'évolution des visites annuelles depuis 2004. Alors que la fréquentation était en augmentation constante depuis 2012, année de la dernière rénovation importante du site, elle avait considérablement baissé en 2017 (autour de – 43 %), et si la **baisse est un peu moindre en 2018 (autour de - 20 %)**, elle reste importante. C'est à rapprocher, dans une moindre mesure, des baisses conséquentes des demandes de carte : un désintérêt sensible pour le don d'organes depuis l'évolution de la loi au 1<sup>er</sup> janvier 2017.

La part de la fréquentation du blog peut sembler faible, mais les recherches des internautes sont pour l'essentiel orientées vers les fondamentaux : don d'organes, de moelle osseuse, carte, ... On note cependant une augmentation sensible du nombre de visiteurs du blog (+ 13 %), signe d'une meilleure visibilité de nos articles actualité.

Quelques éléments (relativement invariants) sont à noter :

- En moyenne, 2,35 pages sont vues par visite (contre 2,8 en 2014),
- En moyenne une visite dure 2 minutes 9 secondes (stable),
- 86 % (chiffre en augmentation) des visites provenaient de nouveaux visiteurs.





## B - La fréquentation du site en 2018 (suite)

### 1 - Définitions

Bien comprendre **Visite** et **Visiteur unique** : si dans une même journée, à partir de mon PC de bureau, je me connecte 3 fois sur [www.france-adot.org](http://www.france-adot.org), seront comptabilisés pour ce site :

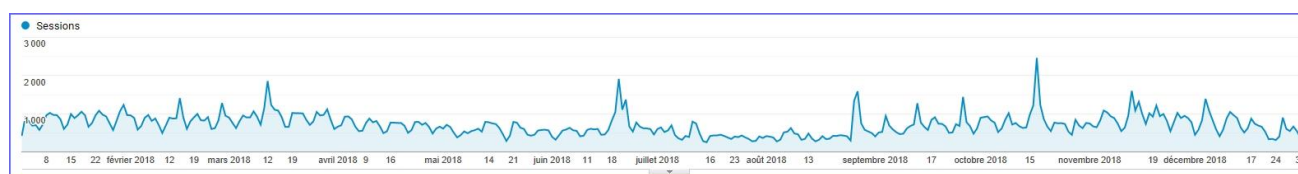
- 3 visites,
- 1 visiteur unique.

### 2 - Fréquentation moyenne

La **fréquentation moyenne journalière** s'établit à :

- Pages vues : **1.648** (2029 en 2017, 3806 en 2016, mais 692 en 2004),
- Visites : **705** (899 en 2017, 1579 en 2016, mais 132 en 2004),
- Visiteurs uniques : **545** (701 en 2017, 1201 en 2016, mais 124 en 2004).

La répartition journalière des visites laisse clairement apparaître que les pointes sont directement liées à des événements extérieurs (par exemple la communication de l'ABM), ou à des événements internes FRANCE ADOT (avec un maximum de 2.451 visites le 17 octobre à l'occasion de la Journée Mondiale du don d'organes) :



### 3 – Qui sont nos visiteurs

- 54 % des visiteurs sont des hommes (inchangé),
- 61 % des visiteurs (hors mineurs) ont moins de 35 ans, seulement 5,5 % ont 65 ans et plus,
- Les 257.352 visites 2018 proviennent de 173 pays ; 88 % sont Français métropolitains (225.678), viennent ensuite les Anglais (4.276), les algériens et les Canadiens (3.112), les Belges (2.903), ... A noter que la baisse concerne tous les pays.

### 4 - Comment vient-on sur notre site

Les **257.352 visites** ont comme origine :

- Les moteurs de recherche – 176.747 : **68,6 %** (66,6 en 2017)
- Les accès directs – 26.991 : **12,7 %** (11,6 en 2017)
- Les recherches *payantes* \* – 22.905 : **8,8 %** (8,3 en 2017)
- Les liens à partir d'autres sites – 10.080 : **3,9 %** (5,7 en 2017, en baisse sensible)
- Les Newsletters – 8.137 : **3,1 %** (5,1 en 2017, en baisse sensible)
- Les réseaux sociaux – 7.148 : **2,8 %** (2,6 en 2017)

\* : mise en avant publicitaire, gratuite pour FRANCE ADOT via *Google Ad Grants*

## B - La fréquentation du site en 2018 (suite)

Les liens à partir d'autres sites restent trop bas (ils étaient à 20 % en 2010). Il nous faut développer les échanges de liens avec les « **associations amies** » et organismes abordant des thématiques proches des nôtres. Ces liens contribuent en plus à améliorer notre référencement.

Les visites issues des **moteurs de recherche** le sont pour l'essentiel à partir de **GOOGLE** (93 %).

Analyse des **10.080** visites comptabilisées issues des **liens à partir d'autres sites** :

- Elles proviennent de 787 sites (toujours en diminution), pour 44 % indirectement de Google.

### 5 - Quelles sont les pages les plus visitées (analyse sur les 601.804 pages vues)

La page du formulaire de demande de carte reste de très loin en 1<sup>ère</sup> position (mais proportionnellement moins que les années précédentes, ceci en lien avec ce qui précède : 13,6 % contre 16 % en 2017 et 25,5 % en 2016), devant les pages d'information sur le don d'organes et de moelle osseuse (37.468 vues de la page « *Tout savoir sur le don de moelle osseuse* »), puis celles relatives aux ADOTs (8.645 vues de la page de la carte de France).



A noter quelques éléments, sans véritablement de changement :

- La très bonne place (22.554 vues) de la page « *La législation en matière de don d'organes* », qui montre que nos visiteurs tiennent à tout comprendre,
- Les 9.000 vues de la page « *Histoire de greffe* », tous les ans très bien placée,
- Un intérêt certain pour les chiffres, avec les 5.500 vues de la page des tableaux sur la greffe en France (blog),
- Les 7.299 vues de la page « *Aidez-nous à faire avancer le don d'organes* »,
- Les 4.543 vues de la page « *Donner son corps à la science, comment faire son deuil* »,
- La page d'accès à la rubrique *Témoignages* est parmi les plus consultées du blog (3.565 fois), ce qui n'a rien d'étonnant car on sait que ces articles sont très recherchés,
- La 1<sup>ère</sup> position (inchangée) de la Loire Atlantique (44) pour la consultation des pages départementales, devant la Mayenne (53) et l'Isère (74).

### 6 – Les « mots clés » les plus utilisés

Quand on vient sur notre site via un **moteur de recherche**, les **mots clés** les plus utilisés sont peu différents des années précédentes :

- Don d'organe, don d'organes, don organe, dons d'organes, dons d'organe, le don d'organe, dons organe, don d'organes, don d'organe, ... : environ 20 % des cas,
- France-adot, [www.france-adot.org](http://www.france-adot.org), France-adot.org, adot, ... : 10 % des cas,
- Don de moelle, don moelle osseuse, moelle osseuse, ... : 5 %.

Pour améliorer le référencement global de notre site, il est important dans les différents articles et pages du site de mettre en avant ces mots clés, ceci en les mettant tout simplement en **gras** (c'est cette mise en gras qui alerte GOOGLE : inutile par exemple de mettre en gras une date, qui n'apporte rien en termes de référencement pour nous).

Pour le blog (géré sous WordPress) les choses sont différentes.

## B - La fréquentation du site en 2018 (suite)

### 7 - Les Navigateurs utilisés, le matériel utilisé

Le Navigateur est le logiciel qui vous permet d'accéder au web.

Chrome est toujours largement en tête (46 %), précédant Safari (25,3 %) et Mozilla-Firefox (10,6, en baisse). Internet Explorer (IE, et son remplaçant Edge) ne cesse de baisser (10,6 %).



Pour rappel : il n'y a plus obligation de rester sur IE pour les accès à vos Espaces Départementaux, et **il est même conseillé** d'utiliser Chrome ou Firefox, plus souples au niveau de l'enregistrement de vos identifiants et mots de passe.

Certaines fonctionnalités d'accès au site ne fonctionnent pas correctement sur certaines versions d'IE : en cas de problème constaté, il ne faut pas hésiter à refaire l'essai à partir d'un autre navigateur (Chrome ou Firefox, les 2 étant **téléchargeables gratuitement**).

La part des visiteurs de notre site à partir d'un PC classique diminue régulièrement (48 % contre 66 % en 2015), au profit de ceux qui y viennent à partir d'un smartphone (46 % contre 25 % en 2015) ; la part venant d'une tablette (6 %) diminue légèrement.

### 8 – La préinscription Don de Moelle Osseuse

Depuis fin 2015, les internautes ont la possibilité de se préinscrire en ligne sur notre site via un formulaire adressé automatiquement, via la messagerie électronique, au responsable ADOT de son département. A celui-ci de faire suivre immédiatement vers son contact du centre donneur dont dépend son ADOT, et évidemment d'enregistrer et comptabiliser cette demande.

Cette procédure numérique accélère le processus d'inscription et permet de s'affranchir des nombreux problèmes de lisibilité des bordereaux papier.

Sur l'année 2018, **1.950** formulaires (2.047 en 2017, 3.119 en 2016) ont ainsi été remplis et transmis aux ADOTs, soit en moyenne 37 par semaine. La baisse de fréquentation du site a sensiblement diminué le nombre de préinscriptions, cette fonctionnalité étant en partie découverte sur le site via d'autres centres d'intérêt (don d'organes par exemple).

### 9 - Les réseaux sociaux

Les 7.148 visites issues des réseaux sociaux proviennent à 70 % de Facebook, à 25 % de Twitter (relayé à partir de nos posts Facebook).

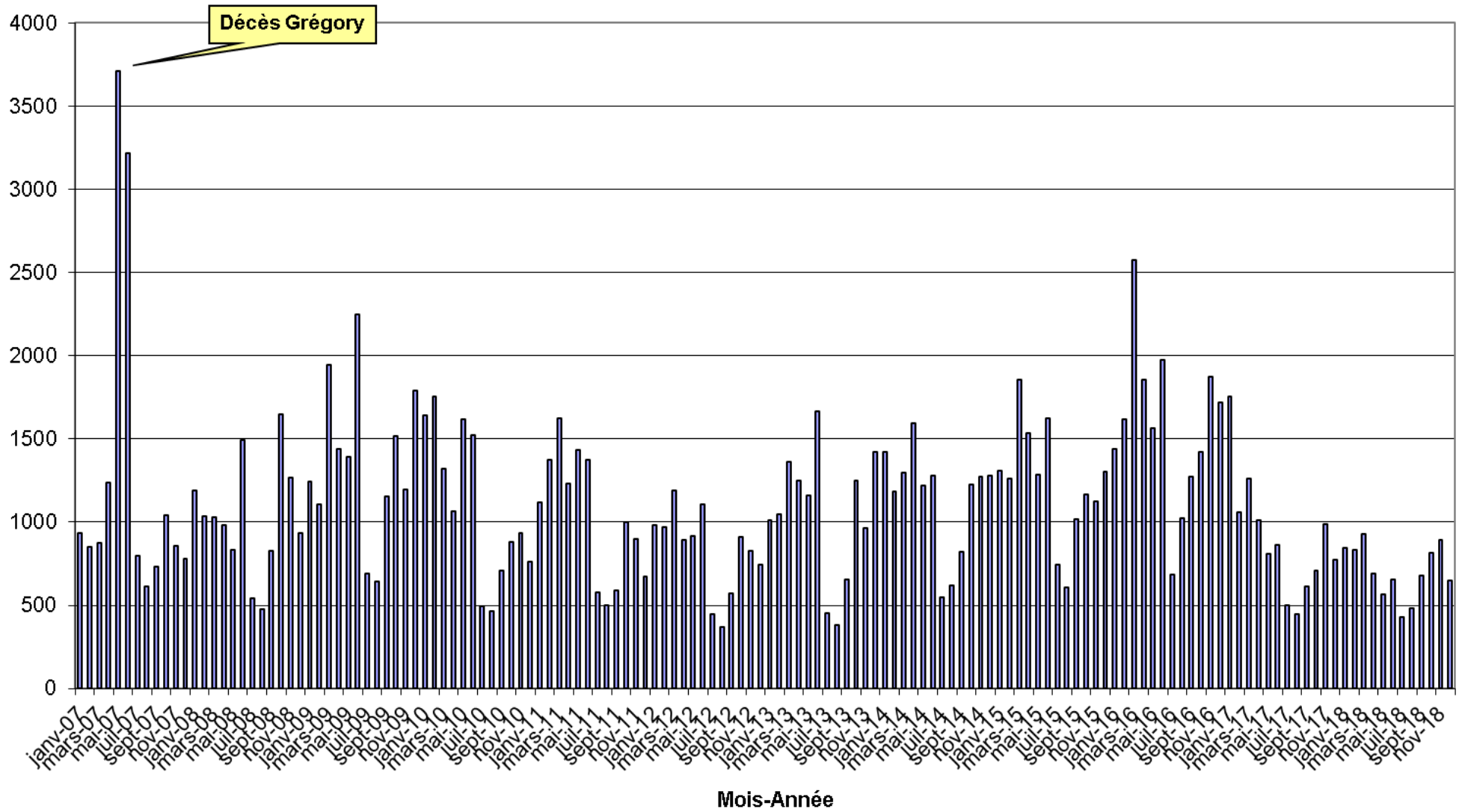
La page Facebook de FRANCE ADOT (<https://www.facebook.com/pages/FRANCE-ADOT-pour-le-don-dorganes-et-de-tissus/387162041310165>) est primordiale dans la mesure où elle permet une réactivité bien supérieure à celle du site en termes d'actualités.

Elle est prise en charge par Julie LANTERI, Responsable Facebook pour FRANCE ADOT, qui relaie immédiatement les informations issues du blog et les autres actualités trouvées sur la toile.

Cette régularité, cette omniprésence, porte ses fruits : le nombre de fans de notre page est passé de 13.674 en 2015 à 17.400 en 2018, soit + 27,2 %.

Beaucoup d'ADOTs sont présentes sur ce réseau, et pour une meilleure visibilité, il serait bien qu'elles utilisent leur logo ADOT comme photo de leur profil (disponible dans le Google Drive).

# Suivi Moyenne Journalière de Visites Site



## C - Quelques éléments d'analyse

- **Une diminution importante des demandes de carte** : après la baisse de - 70 % en 2017, elle reste préoccupante en 2018 (- 18 %) et ne peut être liée qu'à la meilleure compréhension du public ayant trait au consentement présumé et de l'évolution de la loi au 1<sup>er</sup> janvier 2017. La carte de donneur d'organes, devenue la **carte d'Ambassadeur du Don d'Organes**, signifie que si nous sommes tous donneurs, soyons aussi des relais auprès de nos proches.
- **Une diminution conséquente de la fréquentation** du site, qui se poursuit en 2018 avec - 20 % environ et qui ne peut avoir que la même origine.
- Le site est **reconnu**, apprécié des internautes mais aussi des journalistes. Comme annoncé l'an dernier, la mise en ligne du blog a contribué à l'amélioration sensible de son référencement naturel, nous permettant de mieux capter les internautes en recherche d'actualités relatives au don d'organes, mais aussi désormais à la greffe.

- Une mise à jour régulière de l'actualité des Espaces Départementaux du site permettrait encore d'améliorer ce référencement naturel, mais aussi et surtout à chaque ADOT de se faire mieux connaître localement. Pour rappel, 3 pages spécifiques peuvent à tout instant être mises en ligne pour mettre en avant une actualité, un évènement, un résultat marquant à faire connaître aux internautes du département.

La diffusion régulière – **et gratuite !** - de Newsletters départementales reste un élément majeur de dialogue avec nos internautes, et plus particulièrement avec ceux qui ont pris leur carte de donneur d'organes ou qui se sont portés volontaires au don de moelle osseuse.

- Pour alimenter régulièrement la rubrique **Témoignages** du blog, pour renouveler les articles, des témoignages de greffés, de familles de donneurs seraient les bienvenus (texte sous word et photos type JPG à envoyer à [herve.leserre@wanadoo.fr](mailto:herve.leserre@wanadoo.fr)).

Pour améliorer la notoriété des ADOTs, au travers de l'amélioration du référencement de leur Espace Départemental, il serait aussi indispensable que les évènements forts, originaux, organisés dans le réseau, soient systématiquement relayés dans la rubrique **Informations FRANCE ADOT** du blog. A chaque responsable ADOT d'y penser.

